

Eesti Vabariigi haldus- ja asustusjaotuse klassifikaator

I ÜLDIST

1. Eesti Vabariigi haldus- ja asustusjaotuse klassifikaator (EHAK) on ette nähtud kasutamiseks kõigis Eesti Vabariigi andmekogudes territoriaalse paiknevuse tähistamisel.
2. Klassifikaatori haldaja on Statistikaamet.
3. Klassifikaator hõlmab:
 - maakonnad;
 - omavalitsusüksused (vallad, linnad);
 - linnaosad (Tallinna ja Kohtla-Järve erand);
 - asustusüksused (linnad asustusüksusena, alevid, alevikud, külad).

II KLASSIFIKAATORI STRUKTUUR

4. EHAK koosneb identifitseerivast ja klassifitseerivast osast.
 - 4.1. Identifitseeriv kood on EHAK-is igale üksusele määratud identifitseeriv unikaalne neljakohaline numbriline kood, mis valitakse järgmistest arvuvahemikest alljärgnevalt:

0001-0029	reserv
0030-0089	maakonnad
0090-0099	reserv (eriterritooriumid, rakendustes)
0100-0999	vallad, linnad (haldusüksused), linnaosad
1000-9999	linnad (asustusüksused), alevid, alevikud, külad

- 4.2. Klassifitseeriv kood sisaldab iga üksuse jaoks kolme tunnust:

- 4.2.1 maakonna kuuluvuse tunnus on kahekohaline numbriline kood, mis on saadud vastava maakonna koodist kahe vasakpoolse nulli ära jätmisega. Maakonna identifitseeriva koodi korral on klassifitseeriva osa maakonna-kuuluvuse tunnuse väärtuseks 00.
- 4.2.2 vallakuuluvuse tunnus on kolmekohaline numbriline kood, mis on saadud vastava valla koodist vasakpoolse nulli ära jätmisega. Maakonna, valla ja linna identifitseeriva koodi korral on klassifitseeriva osa vallakuuluvuse tunnuse väärtuseks 000.
- 4.2.3 tüübi tunnus on ühekohaline (koodid 2 ja 9 ei ole kasutusel alates 16.10.2017):

- 0 – maakond
- 1 – vald
- 2 – osavald
- 3 – alev
- 4 – linn, samaaegselt haldusüksus
- 5 – vallasisene linn
- 6 – linnaosa
- 7 – alevik
- 8 – küla
- 9 – asum

5. Erandid

- 5.1. Linnal haldusüksusena, mis on samades piirides ka asustusüksus, on EHAK-is identifitseeriv kood ainult haldusüksusena (Keila, Kohtla-Järve, Loksa, Maardu, Narva, Rakvere, Sillamäe, Tallinn, Viljandi ja Võru).
- 5.2. Linnal haldusüksusena, mille piirides on samanimeline linn asustusüksusena, on EHAK-is mõlemal juhul määratud identifitseeriv kood (Haapsalu, Narva-Jõesuu, Paide, Pärnu ja Tartu).
- 5.3. Vald võib sisaldada osavaldu ja linn nii linnaosaid kui ka asumeid, kuid need ei kuulu alates 16.10.2017 EHAK-i struktuuri, v.a Tallinna ja Kohtla-Järve linnaosad.

III KLASSIFIKAATORI KASUTAMINE

6. Identifitseerivate koodide kasutamine infosüsteemis lühendatud kujul – maakondade puhul kahekohalistena, valdade, linnade ja linnaosade puhul kolmekohalistena (jättes ära vasakpoolsed nullid) – ei muuda seda, et nendele üksustele määratud ametlik identifitseeriv kood on 4-kohaline.

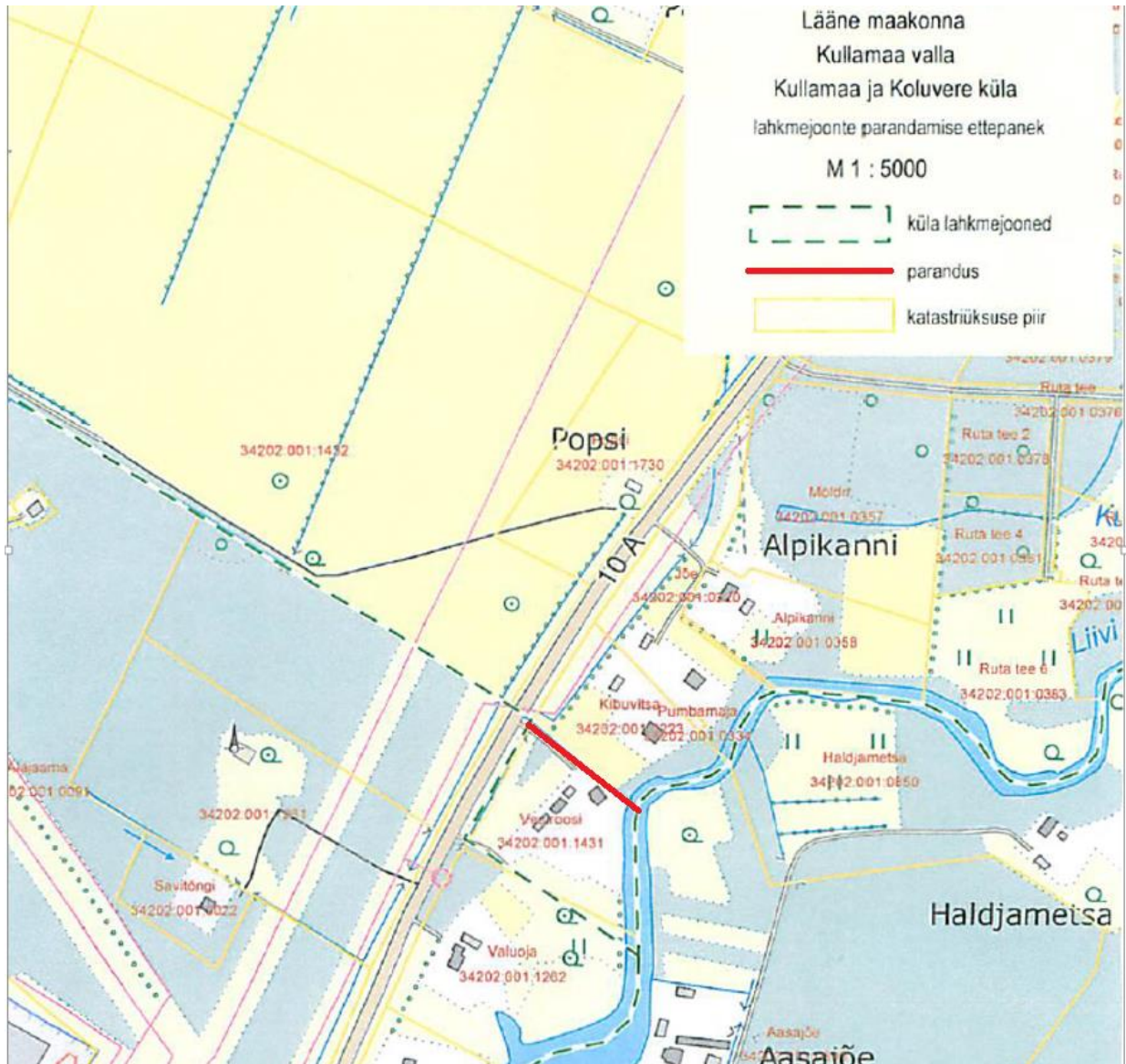
IV MUUDATUSTE JA TÄIENDUSTE SISSEVIIMINE

7. EHAK-i muutmise aluseks on üldjuhul valitsuse või valdkonna eest vastutava ministri määrus.
8. EHAK-i muudatuste arv ühes aastas ei ole piiratud, muutused viiakse sisse vastavalt vajadusele.
9. Muudatused ja täiendused viib klassifikaatorisse sisse klassifikaatori haldaja vastavalt siinsele juhendile ja asutuse siseselt kokku lepitud töökorraldusele.
10. Enne kui klassifikaatori haldaja otsustab kehtivat koodi muuta või mitte muuta, kooskõlastatakse protsess Maa-ametis kokku lepitud kontaktisikutega (aadressiandmete osakonnas ja katastri registriosakonnas).
11. Selgitusse lisatakse õigusakt koos lingiga Riigi Teatajasse, mille alusel kehtivat versiooni muudetakse ning ülevaade muudatustest (koos üksuste kehtivate koodidega). Juhul kui muutuvad piirid või lahkmejooned, lisatakse vastavad kaardid.

V KOODIDE MUUTMINE

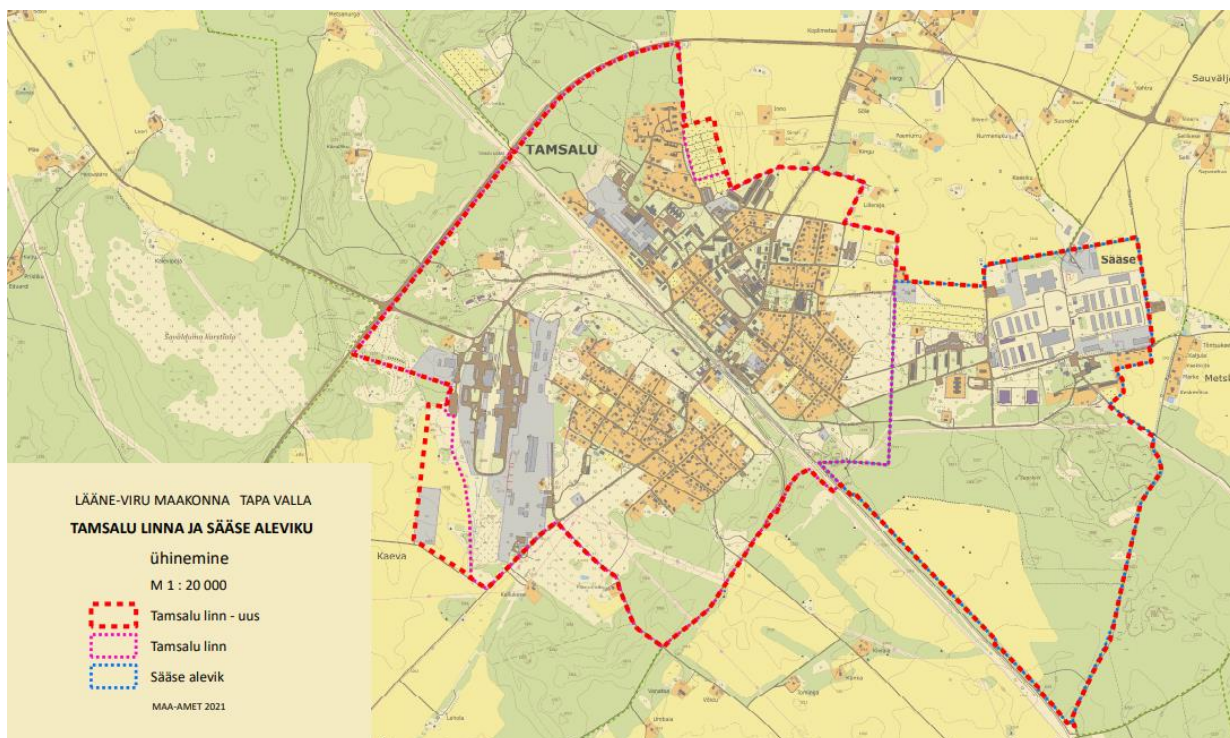
12. Uued identifitseerivad koodid omistatakse haldus- või asustusüksustele
 - 12.1. nende moodustamisel;
 - 12.2. ühinemisel ja jagunemisel;
 - 12.3. piiride/lahkmejoonte muutmisel;
 - 12.4. nime või tüübi muutmisel.
13. Erandina juhul, kui toimub lahkmejoonte korrigeerimine nt mõne üksiku katastriüksuse ulatuses, ei ole otstarbekas kehtivat EHAK koodi muuta.

Näiteks: Koluvere küla ja Kullamaa küla lahkmejoont muudeti ühe katastriüksuse ulatuses:



14. Kui taolisi väiksemaid korrigeerimisi on korraga siiski palju, nt kohendatakse kogu omavalitsuse ulatuses asustusüksuste lahkmejooni või mõne suurema muudatuse käigus kohendatakse ka ümbritsevate asustusüksuste lahkmejooni, siis omistatakse kõigile muutunud lahkmejoontega asustusüksustele ka uued EHAK koodid.

Näiteks: Säase alevik liideti Tamsalu linnaga ja samaga kohendati ka ühendamisel tekkinud linna ja ümbritsevate külade lahkmejooni väikses ulatuses. Sellises olukorras tuleb ka kõigi muutunud lahkmejoontega külade EHAK koode muuta.



15. Kui muudatus toimub maakonna piiiril, siis muudetakse küll asustusüksuste ja KOV-ide koode, kuid maakonna koode väiksemate muudatuste korral ei muudeta. Kui muutub terve asustusüksuse maakondlik kuuluvus, siis muudetakse ka maakondade koode.

Selgitus: Maakonna koodi muutus tähendab terve maakonna aadresside ümberkodeerimist, mis ei tarvitse olla proportsionaalne väiksema muudatuse korral. Seega väiksema muutuse korral piisab, kui muuta KOV-ide ja asustusüksuste koode. **Näiteks:** Märjamaa valla ja Saue valla piiride muutmisel ja sellest tulenevalt maakondade piiride muutumisel maakondade EHAK koode ei muudeta, et vältida sellest tekkivat kogu Raplamaa ja Harjumaa, sh Tallinna aadresside muudatust (KOV-ide koodid antud juhul muutustid).

16. Kui üksusel muutub haldusalluvus, siis säilib üksuse identifitseeriv kood, kuid muutub selle klassifitseeriva osa kood(id).

17. Kirjavigade parandamisel või nime muu korrigeerimise korral (Nt Järvekülä küla → Järvekülä) identifitseerivat koodi ei muudeta.

18. Kehtetud koodid uuesti kasutusele võtmisele ei kuulu.

JUHENDI MUUTMINE

19. Juhendit uuendatakse jooksvalt, muudatused kooskõlastatakse Maa-ametiga.

Kontakt statistikaametis: klassifikaatorid@stat.ee

Dokumendi viimane muutja: Aire Seene, metoodik.